

Proces: Risikobaseret tilsyn med synsvirksomheder

Formål

Færdselsstyrelsens tilsyn skal medvirke til at sikre en ensartet synskvalitet i henhold til gældende bestemmelser. Processen "Risikobaseret tilsyn hos synsvirksomheder" sikrer, at tilsyn gennemføres i overensstemmelse med "god praksis" på det niveau, som er afstemt med interessenternes forventninger.

Tilsynsinspektørerne viser vejen til god adfærd i synshallen.

- Det tilstræbes, at der i alle tilsyn indgår kontrolsyn af et synet køretøj, dog kan der foretages kontrol med dokumenter, udstyr eller andet, såfremt der efter et tidsrum ikke er udtaget et køretøj til kontrol, ligesom der både kan foretages kontrol af et køretøj og af dokumenter udstyr m.m. ved et tilsyn.
- Ved hjælp af et pointsystem gradueres niveauet af risiko hos de enkelte synssteder.

Tilsynsfrekvens bestemmes på baggrund af pointmodellen, beskrevet i [Figur 1](#), samt antallet af indberettede syn

Det fører til, at:

- De synssteder, som sjældent eller ikke begår fejl, vil opleve en nedsat tilsynsfrekvens.
- De synssteder, som begår fejl, vil opleve, at Færdselsstyrelsen gennemfører tilsyn oftere, indtil pointsummen igen er reduceret til et ønsket niveau.
- De synssteder, som til stadighed ikke opfylder lovkravene, vil opleve, at der går kort tid fra misligholdelse til sanktion, herunder evt. lukning af synsstedet.
- De synssteder, der indberetter forholdsvis mange syn vil opleve hyppigere tilsynsfrekvens i forhold til synssteder, der indberetter få syn.

Udvælgelse af synsadresser

Kørelisten, der angiver mulige tilsynsadresser i området for den aktuelle dag, gennemgås af den enkelte inspektør. Ud fra listen planlægges dagens kørsel. Her prioriteres skærpet tilsyn og dernæst målrettet tilsyn, hvor det er passende at besøge adressen igen. Herefter udvælges adresser til periodiske tilsyn i samme område. Nedenfor beskrives de forskellige typer af tilsyn samt pointmodellen.

Tilsynstyper og pointmodel.

Figur 1 på næste side viser en grafisk fremstilling af pointmodellen.

Et nyåbnet synssted starter med 3,5 point.

Ved flytning af et eksisterende synssted til anden adresse overføres pointsummen, såfremt nedenstående betingelser er opfyldt:

- Det nye synsstedes adresse må højst være beliggende 5 km fra det eksisterende synsstedes adresse. Dette kontrolleres på www.findvej.dk.
- Der er tale om et synssted i en eksisterende synsvirksomhed.

I forbindelse med administrative tilsyn og klagesagsbehandling vil der kunne tildeles fejlpoint, uanset synet er foretaget på synsstedets tidligere adresse, såfremt det nye synssted er beliggende højst 5 km fra den tidligere adresse.

Et synssted, der har været berørt af en sanktion, kan genåbne med reduceret pointtal på 7,1.

Pointregnskab føres separat for synssteder – lette køretøjer, for synssteder – tunge køretøjer samt for flådesyn. Dvs. at et synssted, der både syner lette og tunge køretøjer, har to pointregnskaber – et for lette køretøjer og et for tunge køretøjer.

Pointmodellen og antallet af indberettede syn er den styrende faktor for, hvornår de enkelte synssteder får tilsyn. Prioriteringen for en inspektør i et givet område er således:

1. Skærpet tilsyn
2. Måltrettet tilsyn
3. Ordinært tilsyn (udføres udelukkende ved første tilsynsbesøg hos et nyåbnet synssted).
4. Periodisk tilsyn.

1. *Skærpet tilsyn.*

Hos synssteder med pointsum på 9,0 og derover gennemføres skærpet tilsyn.

Et skærpet tilsyn omfatter en kontrol af de forhold, Færdselsstyrelsen finder relevant ved det konkrete tilsyn. Skærpede tilsyn fortsætter, til pointsummen hos det enkelte synssted igen er under 9,0, hvorefter synsstedet overgår til måltrettet tilsyn. Overstiger pointsummen 12, foretages der endvidere beslutning om anden sanktion. Se næste side om sanktionsmuligheder.

2. *Måltrettet tilsyn.*

Hos synssteder med pointsum 7,0-8,9, gennemføres måltrettet tilsyn.

Et måltrettet tilsyn omfatter en kontrol af de forhold, Færdselsstyrelsen finder relevant ved det konkrete tilsyn. Måltrettede tilsyn fortsætter, til pointsummen hos det enkelte synssted igen er under 7,0, hvorefter synsstedet overgår til periodiske tilsyn, eller til pointsummen hos det enkelte synssted er over 8,9, hvorefter synsstedet overgår til skærpet tilsyn. Måltrettet tilsyn kan tillige gennemføres - uanset pointsum - i tilfælde af, at Færdselsstyrelsen skønner det nødvendigt for at belyse konkrete forhold. Som eksempler herpå kan nævnes opfølgning på klager over syn, administrative tilsynssager, vejkanthkontrol, tilsyn på virksomhedsadresser, statistiske afvigelser i forhold til landsgennemsnit ved fejl- eller omsynsprocent, eller vurdering af toldsyt.

3. *Ordinært tilsyn på nyåbnet synssted*

Gennemføres som et periodisk tilsyn, men bør tillige omfatte:

- Tilladelse – er tilladelsen ophængt synligt for synsstedets kunder?
- Elektronisk kommunikation – er der mulighed for at indberette syns- og omsynsoplysninger elektronisk?
- Adgang til forskrifter – er der adgang til synsbekendtgørelsens bilag 1, detailforskrifter for køretøjer og relevante vejledninger hertil.
- Adgang til kvalitetsstyringssystem – har medarbejderne adgang og kendskab til virksomhedens kvalitetsstyringssystem?
- Udstyr – har synsstedet **alt** relevant udstyr som beskrevet i bekendtgørelse om synsvirksomheder, og opfylder det kravene?
- Indberetning af syn, her specifikt i forhold til indberetning af registreringssyn til DMR.

4. *Periodisk tilsyn.*

Hos synssteder med pointsum er 0,0 – 6,9 prioriteres periodisk tilsyn. Tilsynsfrekvensen er tilfældig og de synssteder, der indberetter forholdsvis mange syn/toldsyt vil opleve hyppigere tilsynsfrekvens i forhold til synssteder, der indberetter få syn.

Et periodisk tilsyn omfatter en kontrol af de forhold, Færdselsstyrelsen finder relevant ved det konkrete tilsyn. Som udgangspunkt udtages et nyt (om)synet køretøj til kontrol, hvis muligt. Såfremt inspektøren har afventet at udtage et køretøj i et tidsrum, kan der gennemføres tilsyn med dokumenter, udstyr m.m., ligesom der både kan foretages kontrol af et køretøj og af dokumenter, udstyr m.m. ved et tilsyn. Der gennemføres som minimum ét periodisk tilsyn i hvert kalenderår pr. tilladelse, synsstedet har.

Figur 1: Pointmodel

Risikobaserede tilsyn			
Periodisk tilsyn	Målrettet tilsyn	Skærpet tilsyn	
Start 3,5			Anden sanktion
0,0 – 6,9	7,0 – 8,9	9,0 – 12,0	12,1 →

Sanktion

- Første gang et synssted opnår en pointsum på 12 point og derover, foretager Færdselsstyrelsen en vurdering af, om synsstedet skal lukkes i 30 kalenderdage.
- Anden gang et synssted opnår en pointsum på 12 point og derover inden for 2 år, foretager Færdselsstyrelsen en vurdering af, om synsstedet skal lukkes i 60 kalenderdage.
- Tredje gang et synssted opnår en pointsum på 12 point og derover inden for 2 år, foretager Færdselsstyrelsen en vurdering af, om synsstedet skal lukkes i 90 kalenderdage.
- Fjerde gang et synssted opnår en pointsum på 12 point og derover inden for 2 år foretager Færdselsstyrelsen en vurdering af, om synsstedet fortsat skal have tilladelse til at foretage syn af køretøjer.

Kriterier for evt. genåbning af et synssted afhænger af de konkrete forhold, der gav anledning til lukning og vil i alle tilfælde bestå af krav om en skriftlig redegørelse for de tiltag, der er/vil blive iværksat for at sikre mod gentagelser.

Såfremt Færdselsstyrelsen ved tilsyn konstaterer, at der er foretaget indberetning af syn eller omsyn til eSyn, uagtet det indberettede køretøj ikke har været til stede på synsstedet i det på synsrapporten anførte tidsrum, vil dette efter en konkret vurdering kunne medføre lukning af synssted, en advarsel til synsstedet og politianmeldelse af virksomhed og synsmedarbejder. En tildelt advarsel er gældende i 3 år, hvorefter den anses som værende forældet.

Planlægge tilsynsbesøg

Den daglige planlægning af tilsynsbesøg for den enkelte inspektør skal opfylde den målsætning, at der skal gennemføres det størst mulige antal kontrolsyn efter et syn/omsyn/toldsyn.

Den obligatoriske forberedelse omfatter:

- Kontrollere tilsynsadresser med højeste prioritet.
 - ◆ Skærpet tilsyn: Se udvikling i tidligere tilsynsresultater
 - ◆ Målrettet tilsyn: Få overblik over de kritiske punkter, som skal kontrolleres, og se udvikling i tidligere tilsynsresultater.
 - ◆ Periodisk tilsyn: Se udvikling i tidligere tilsynsresultater.

Dokumentation

- ◆ Kørelister i Targit, rapport fra Targit, baseret på pointsum registreret i journaliseringssystemet.
- ◆ Journaliserings systemet
- ◆ e-SYN
- ◆ Køretøjsregisteret (DMR)

Gennemføre tilsyn

På vej til et område eller en adresse kan der indkomme information om netop afsluttede flådesyn eller omsyn efter 5 minutters reglen, som betyder, at et køretøj, som har været fremstillet ved en omsynsvirksomhed eller er synet på et flådesynssted skal forblive på virksomhedens område i mindst 5 minutter efter, at køretøjets

godkendelse er indberettet til Færdselsstyrelsen. Såfremt en inspektør er i nærheden, kan inspektøren kontakte omsynsvirksomheden eller flådesynsstedet og meddele, at køretøjet er udtaget til kontrol. Flådesyn og derefter omsyn efter 5 minutters reglen prioriteres forud for øvrige tilsyn, så vidt det er praktisk muligt.

Forud for ankomst til et område eller en adresse sættes eSyn op til at udtage et køretøj til kontrolsyn, enten ved et konkret synssted, flere synssteder eller ved en postnummersøgning. Herudover kan tjekkes hvad der har været (om)synet den pågældende dag. Hvis en adresse ikke kan besøges ved søgning på et konkret synssted, fordi der er lukket eller lignende, registreres kørslen som forgæves kørsel, og der fortsættes til en anden relevant adresse.

Hvis det ikke er muligt at udtage et køretøj til kontrol indenfor et rimeligt tidsrum, kan der ske tilsyn af andre forhold, ligesom der ved et tilsyn med kontrol af et køretøj ligeledes kan ske tilsyn af andre forhold. Dette kan f.eks. være følgende:

Udstyr:

- Kontrol af om synsvirksomheden (stadig) har det krævede udstyr til rådighed, jf. bilag 2 til synsvirksomhedsbekendtgørelsen. Er udstyret intakt, og er spejltestpladsen i orden (kategori 2 og 4) m.v.

Dokumenter m.v.

- Eksempler:
 - Kvalitetsstyringssystem, er der udfyldt afvigelsesrapporter?
 - Er registreringssyn indberettet til DMR – og med samme dato som i eSyn
 - Tjek registreringssyn i DMR. Er synene indberettet korrekt i Køretøjsregisteret, og er alle de krævede felter udfyldt. Hvis der ikke er angivet et EF-typegodkendelsesnummer, hvor der er krav om dette, er der så en Data-erklæring i Dokumentportalen, og er Data-erklæringen OK.
 - Tjek om synsgrundlag er uploadet til Dokumentportalen, jf. synsvirksomhedsbekendtgørelsen § 11, stk. 4 og pkt. 14.03.9 i VOSAK; blokvognsattester, attester for flere udførelser, vejesedler m.v. og er attesterne korrekt udfyldt.
 - Kontrollerer uddannelsescertifikat, kørekort og/eller kendskab til udstyr/kvalitetssystem hos medarbejder.
 - Besvare spørgsmål og vejlede.

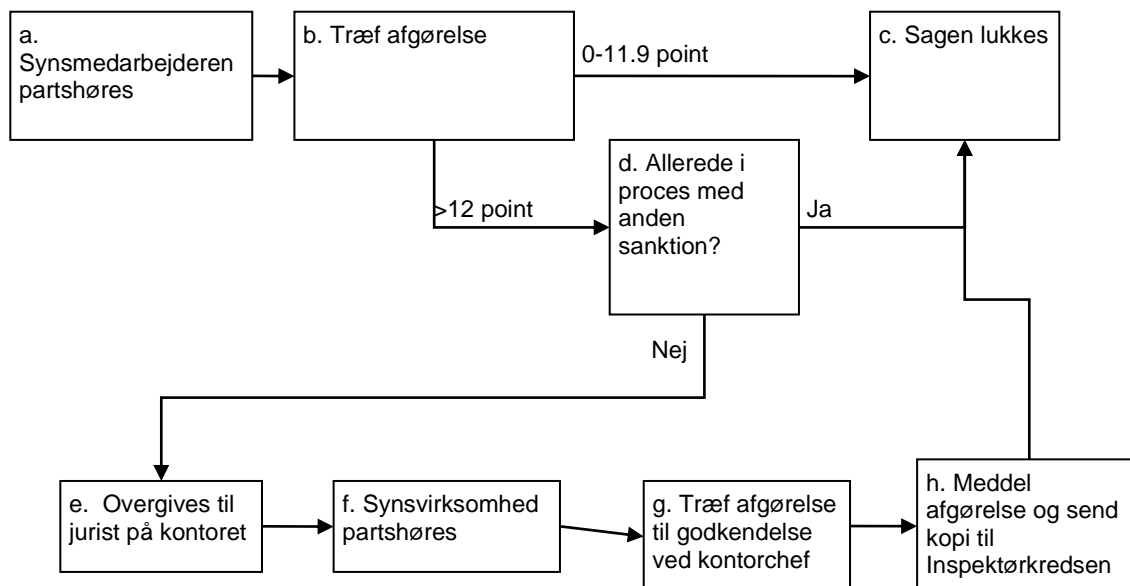
Når Færdselsstyrelsens inspektør kommer frem til synsadressen skal synsmedarbejderen og fremstilleren orienteres om, at køretøjet er udtaget til kontrol (evt. blanket til fremstiller findes på portalen hvis dette ønskes), eller såfremt der ikke er udtaget et køretøj, skal synsmedarbejderen orienteres om tilsynet.

Er der udtaget et køretøj til kontrolsyn gennemføres kontrolsynet i det omfang inspektøren vurderer.

Kontrol af et synet køretøj kan i særlige tilfælde afbrydes med bemærkningen "Tilsynsrapporten er ikke udtømmende". Eksempelvis hvor det tidligt i tilsynet bliver åbenlyst, at køretøjet er i så ringe stand, at der tydeligt er flere fejl på køretøjet end anført i synsrapporten. I den situation føres en dialog med synsmedarbejderen om forholdet. Køretøjet bør ikke kunne fremstilles til omsyn, men bør synes færdigt eller have synsresultatet "Ikke godkendt". Eller hvor synsrapporten oplister så mange køretøjsfejl, at det pga. manglende udsigt til at kunne opnå en udtømmende fejlliste ikke er rimeligt at lede efter flere. I den situation vejledes synsvirksomheden i at give synsresultatet "Ikke godkendt". Andre situationer kan under særlige omstændigheder – det vurderes fra gang til gang – give samme bemærkning.

Et tilsyn afsluttes med en tilsynsrapport, som sendes til virksomhedens eboks.

Træffe afgørelse og afrapportere



Ad a Synsmedarbejderen partshøres over det ved tilsynet observerede og den påtænkte pointsum.

Ad b Der træffes afgørelse og pointsum tildeles efter partshøring af synsmedarbejderen.

Ad c Sagen lukkes.

Ad e Såfremt tilsynet medfører samlet >12 point overgives sagen til jurist på kontoret, som opretter sag om sanktion, da pointsaldo overstiger >12 point.

Ad f Synsvirksomheden partshøres om sanktion på baggrund af >12 point.

Ad g Der træffes afgørelse på baggrund af sagens oplysninger samt indkomne partshøringssvar.

Ad h Afgørelse sendes efter kontorchefgodkendelse til synsvirksomheden og kopi sendes til inspektørkredsen.

Dokumentation

- Bekendtgørelse om syn og godkendelse af køretøjer
- Færdselsstyrelsens guide til syn efter bilag 1 i bekendtgørelse om syn og godkendelse af køretøjer, der findes på Færdselsstyrelsens hjemmeside www.fstyr.dk.
- Bekendtgørelse om detailforskrifter for køretøjer
- Vejledning om syn af køretøjer fra Færdselsstyrelsens hjemmeside www.fstyr.dk.
- Meddelelser vedrørende syn fra Færdselsstyrelsens hjemmeside www.fstyr.dk.
- Bekendtgørelse om syns- og omsynsvirksomheder. Ligger på www.fstyr.dk.
- Andre relevante bekendtgørelser og relevant materiale fra Færdselsstyrelsens hjemmeside www.fstyr.dk.
- Europa-Parlamentets og Rådets Direktiv 2014/45/EU

Procesansvarlig

Jens Andersen og Martin Andersen

Revision

Processen revideres efter behov.

Bilag 1

Kommenteret pointtildeling

Emne	Point	Kommentar
1) Tilsyn uden kontrolsyn	-0,3	Point ved tilfredsstillende tilsynsresultat i forbindelse med uanmeldt ordinært-, periodisk-, måltrettet- eller skærpet tilsyn med et synssted, hvor der ikke er foretaget kontrol af et færdig (om)synet køretøj
2) Tilsyn med kontrolsyn	-0,5	Point ved tilfredsstillende tilsynsresultat i forbindelse med uanmeldt ordinært-, periodisk-, måltrettet- eller skærpet tilsyn med et synssted, hvor der er foretaget kontrol af et færdig (om)synet køretøj.
3) Tilladelse	0,2	Ikke ophængt synligt for virksomhedens kunder.
4) Elektronisk kommunikation	3,0	Ikke etableret, ikke mulighed for indberetning af syns- eller omsynsoplysninger.
5) Forskrifter	1,0	Ikke adgang til relevante forskrifter og vejledninger m.v.
6) Gennemgang af synsrapporter	0,2	Synsresultat "godkendt", hvor der på synsrapport er anført "betinget godkendt" fejl, eller "betinget godkendt" uden fejl på synsrapport.
	1,0	Synsresultat "godkendt" eller "betinget godkendt", hvor der på synsrapport er anført "omsynsfejl", eller synsresultat "omsyn" uden fejl på synsrapport.
7) Ukorrekt synsafgørelse	1,0	Der er givet adgang til omsyn i omsynsvirksomhed, hvor omsynet kun kan foretages af synsvirksomhed, eller omvendt.
8) Utilstrækkeligt synsgrundlag	2,0	Manglende dokumentation på synstidspunktet. F. eks.: manglende Data-erklæring, CoC-dokument, tidligere registreringsattest, underskrevet typegodkendelse, vejeseddel, dokumentation for konstruktive ændringer m.v.
9) Anden dokumenthåndtering	1,0	Eks. Synsgrundlag, eller anden dokumentation ikke gemt i 2 år Manglende afvigelsesrapport m.v., synsrapport ikke udleveret til fremstiller.
10) Administrative rutiner	1,0	Eks. manglende prøveskilt, prøvemærke, eller manglende eller ugyldigt kørekort
11) 5 minutters reglen ikke overholdt	3,0	Flådesynssteder.
12) Indberetning af syn	1,0	Ukorrekt eller manglende indberetning af data til eSyn og DMR.
13) Forkert køretøj er indberettet til eSyn eller dmr	3,0	Indberettet forkert køretøj, stelnummer eller registreringsnummer
14) Indberetning af syn, tolsyn, omsyn eller genfremstilling	3,0	Der er ikke foretaget indberetning til eSyn, eller der er uoverensstemmelse mellem synsafgørelsen der er indberettet til eSyn og synsafgørelsen, herunder køretøjets stand, der er indberettet til DMR. Indberetning af tolsyn til eSyn på et ikke registreringsklart køretøj.
15) Omsynsfrist	2,0	Godkendt omsyn efter fristens udløb.
16) Omsyn godkendt uberettiget (betingede fejl)	1,0	Ikke alle "betingede fejl" på synsrapport er kontrolleret eller korrekt udbedret.
17) Omsyn godkendt uberettiget (omsynsfejl)	3,0	Ikke alle "omsynsfejl" på synsrapport er kontrolleret eller korrekt udbedret.

18) Godkendt eller Betinget godkendt uberettiget	3,0	Synsafgørelse i fejlkoder ikke overholdt (omsynsfejl). Fejl bevidst ikke påført synsrapport (omsynsfejl).
19) Syn genåbnet	1,0	Uberettiget ændring af synsafgørelse.
20) Habilitet	3,0	Forvaltningsloven og offentlighedsloven m.v.
21) Kvalitetsstyring	2,0	Ingen kendskab eller adgang til synsvirksomhedens kvalitetsstyringssystem.
22) Ledelseevaluering intern	1,0	Ikke indsendt rettidigt.
23) Synsgennemførelse	3,0	Manglende tilladelse eller manglende uddannelse.
24) Toldsyn	1,0	Ukorrekt gennemført/forkert standsvurdering.
25) Udstyr	1,0	Mangler eller opfylder ikke krav i bekendtgørelsen.
26) Uberettiget krav, Væsentlig fejl	1,0	Fejlfri dele kasseret (omsynsfejl).
27) Uberettiget krav, Mindre fejl	0,2	Fejlfri dele kasseret (betinget godkendt)
28) Mindre fejl	0,2	Ikke påført synsrapport.
29) Væsentlige fejl	1,0	Ikke påført synsrapport.
30) Farlige fejl	1,0	Ikke påført synsrapport.
31) Tillæg ved farlige fejl	2,0	Der er ikke angivet vilkår for kørsel til reparation eller kørselsforbud, hvor inspektøren vurderer, at det skulle der være givet eller omvendt
32) Identitetskontrol ukorrekt	3,0	Påbudt mærkning (typebetegnelse og stelnummer) i køretøjet er ikke i overensstemmelse med det i DMR og eSyn anførte.
33) Ekstern audit (mindre afvigelser)	0,6	Når der er konstateret mindre afvigelser ved ekstern audit.
34) Ekstern audit (større afvigelser)	2,0	Når der er konstateret større afvigelser ved ekstern audit.
35) Klagesag/afgørelse		Point som ved almindeligt tilsyn.
36) Vejkantkontrol/besøg på firmaadresser		Point som ved almindeligt tilsyn.
37) Tillæg ved todsyn eksport		Point tildelt efter punkt 28, 29 og 30, ved registreringssyn i forbindelse med todsyn, ganges med 2.
38) Indberetning af syn eller omsyn til eSyn	15,0	Indberettede køretøj har uden tvivl ikke været til stede på synsstedet i det på synsrapporten anførte tidsrum.
39) Indberetning af fotodokumentation		Der tildeles 1,0 fejlpoint pr. syn i de tilfælde, hvor fotoet på synsrapporten ikke dokumenterer, at køretøjet har været til stede på synsstedet. Eksempelvis fremgår alene køretøjets stelnummer eller nummerplade, men ikke omgivelserne, af fotoet.

Oversigten er ikke udtømmende

Tilsynsresultater:

Tilfredsstillende, der er ikke fundet fejl eller afvigelser.

Svarer til afgørelsen: "Køretøjet er godkendt" ved syn.

Anmærkning, hvis summen af fejlpoint ved det aktuelle tilsyn er mindre end 1,0.

Svarer til afgørelsen: "Køretøjet er betinget godkendt" ved syn.

Utilfredsstillende, hvis summen af fejlpoint ved det aktuelle tilsyn er lig med eller større end 1,0.

Svarer til afgørelsen: "Køretøjet kan godkendes efter omsyn" ved syn.

Utilfredsstillende tilsynsresultater bliver yderligere opdelt i 5 kategorier:

- O – en obligatorisk særligt udvalgt kontrol er ikke gennemført ved syn eller omsyn
- F – en mekanisk eller elektrisk fejl er overset ved syn eller omsyn
- M – en fejl af miljømæssig betydning er overset ved syn eller omsyn
- U – der er stillet et uberettiget krav mod køretøjets fremstiller
- A – der er fundet fejl i administrative rutiner eller ved det tekniske udstyr
- FF – farlige fejl, der medfører køreforbud eller anden sanktion for kørsel til reparation

Tilsynsrapporten kan indeholde flere ikke-tilfredsstillende resultater på samme tid.

Se tillige side 5, Ad 5: "Afrapportere og træffe afgørelse" for beskrivelse af den videre behandling.

Smiley-ordning:

Den smiley en synshal har, afspejler *summen* af point synshallen har opnået efter det seneste, afsluttede tilsyn (uanset det er praktisk eller administrativt tilsyn). Smileyen afspejler altså ikke det enkelte tilsyn.

Nedenfor angives smiley'ens placering på pointskalaen. For yderligere beskrivelse af de enkelte smileyer henvises til Færdselsstyrelsens hjemmeside.

